

Ansøgning om overnatninger

Fra 2019 skal overnattende hold selv stå for at søge om tilladelse til at overnatte i egne lokaler.

Ansøgningen foregår på følgende link:

<http://brmv.dk/midlertidig-overnatning/>

Ansøgningen skal ske SENEST 14 dage før overnatningen.

I skal OGSÅ meddele centeret at i overnatter. Det kan ske på:

post@holing.dk

Hvis i ønsker morgenmad i cafeteriet kan i skrive til:

cafe@holing.dk

Det bør ske i god tid.

På de følgende sider er reglerne for overnatning vedhæftet.

Mvh

Hammerum Herred Gymnastik

BRAND- OG EVAKUERINGSINSTRUKS

I tilfælde af brand:

1. Væk alle overnattende
2. Bring alle ud i det fri
3. Kan flugtveje ikke benyttes, luk døre til gangen og giv jer tilkende i vinduerne ved redningsberedskabets ankomst
4. Alarmer beredskabet via 1 1 2
5. Påbegynd slukning hvis det er forsvarligt
6. Tag imod redningsberedskabet "ved fortovskanten"



**Regler for
midlertidige overnatninger**



Indledning

Midlertidige overnatninger forekommer ofte som en hyggelig del af mange institutions aktiviteter, ligesom der i forbindelse med sportsarrangementer, kan være brug for at indkvartere deltagere på skoler og institutioner.

Overnatning i lokaler, hvor driftsmæssige forskrifter for hoteller m.v. er gældende, skal derfor ske efter bestemmelserne i denne folder. Der må ikke overnattes i andre bygninger, f.eks. kontorbyggeri, der ikke er indrettet til overnatning.

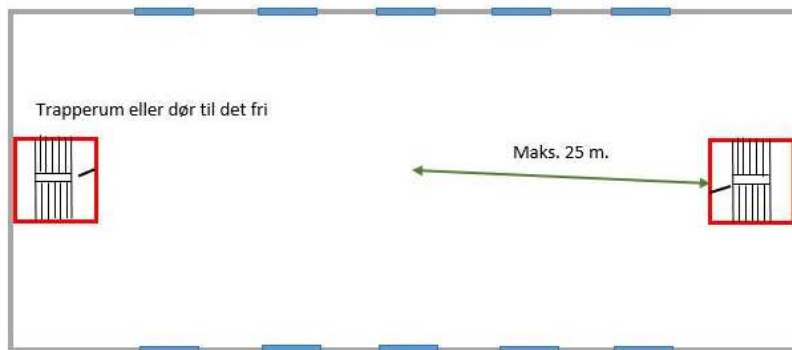
Både den ansvarlige for overnatningen, samt den daglige ansvarlige for de lokaler der anvendes, skal være bekendt med bestemmelserne inden overnatningen foregår. Er I i tvivl om, hvorvidt de lokaler I ønsker at benytte til overnatning kan anvendes, skal I kontakte beredskabet mindst 4 uger inden arrangementet.

Ansøgning om tilladelse til midlertidig overnatninger

Alle midlertidige overnatninger for mere end 10 personer i lokalerne skal der ansøges om ved Brand & Redning MidtVest, senest 2 uger inden overnatningen. Ansøgningen foretages via www.brmv.dk.

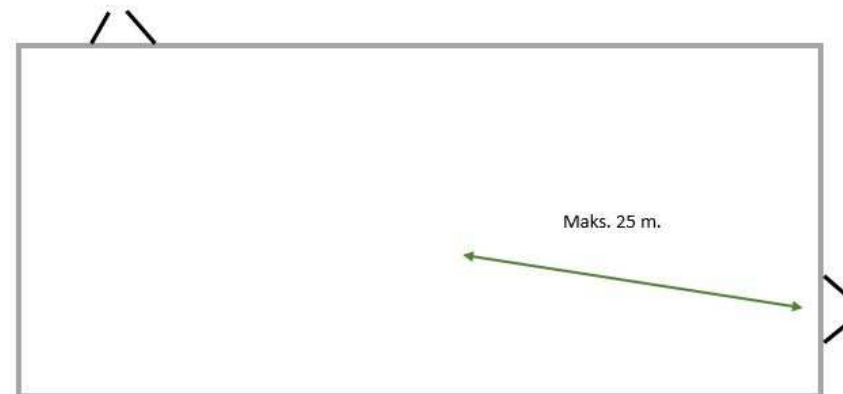
Hvilke lokaler kan benyttes?

Lokaler der opfylder nedenstående krav til flugtveje og redningsåbninger^{*)}, kan anvendes til midlertidig overnatning.



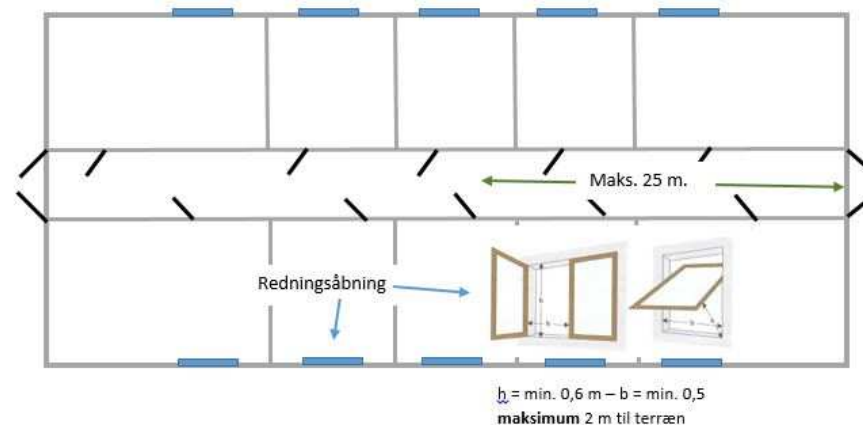
Godkendt eksempel 1: (Rum over 75 m², f.eks. en aula på 1. sal)

- To af hinanden uafhængige flugtveje helt til det fri i modstående ender af rummet.
- Maksimum 25 m til nærmeste dør til det fri eller til trapperum.
- Fri adgang til flugtveje
- Belægningsplan godkendt af BRMV.



Godkendt eksempel 2: (Rum over 75 m², f.eks. en gymnastiksal i terræn)

- To af hinanden uafhængige flugtveje helt til det fri i modstående ender af rummet.
- Maksimum 25 m til nærmeste dør til det fri eller til trapperum.
- Ingen redningsåbninger
- Fri adgang til flugtvejsdøre
- Belægningsplan godkendt af BRMV.

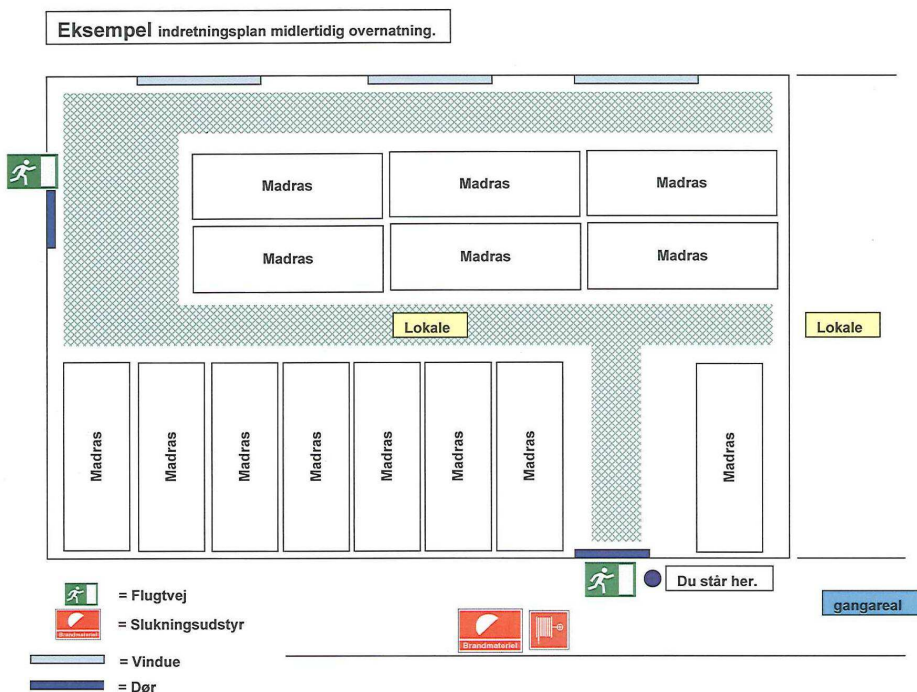


Godkendt eksempel 3: (Rum under 75 m², f.eks. klasselokaler)

- Rum med adgang til gangareal med mulighed for flugt i begge retninger.
- Maksimum 25 m til nærmeste dør til det fri eller lukket trapperum.
- Mindst en redningsåbning pr. påbegyndt 10 personer.
- Fri adgang til redningsåbning.

Belægningsplan

Overnatning i lokaler på over 75 m², skal ske efter en af Beredskabsmyndigheden godkendt belægningsplan. Planen skal vise lokalernes flugtveje, redningsåbninger, slukningsmateriel samt indretning med madrasser, inventar og bagageplads. Planen skal indsendes til Beredskabsmyndigheden mindst 4 uger inden overnatningen, og returneres i underskrevet stand til ophængning i lokalet. Man skal påregne et pladsforbrug på ca. 4 m².



Brandslukningsmateriel

I overnatningslokalerne eller i gangarealet der støder op til, skal der placeres en håndildslukker. Det kan være et håndsprøjtet batteri eller en trykvandslukker. Eksisterende slangevinder kan benyttes.

Røgalarm

Alle lokaler skal forsynes med mindst 1 røgalarm. I tilhørende flugtveje, skal der opsættes røgalarm, således der ikke bliver over 10,0 m mellem hver alarm.

Vågen vagt

I bygninger med mere end 150 overnattende, skal der være en fast vågen vagt, der natten igennem runderer i bygningen. Beredskabsmyndigheden kan i andre tilfælde kræve en vågen vagt, når dette skønnes nødvendigt.

Ordensregler

Inden hver overnatning, skal den ansvarlige for overnatningen gennemgå lokalene og kontrollere nedenstående forhold.

- Lokalerne er indrettet efter disse bestemmelser
- Ansvarlig er bekendt med flugtvejenes udformning
- Flugtveje er frie, ryddelige og passable helt til det fri
- Branddøre er lukket helt i
- I lokalerne er placeret mindst 1 håndildslukker
- Ansvarlig er bekendt med brugen af slukningsmateriellet
- Røgalarm er opsat, kontrolleret og funktionsdygtige
- Belægningsplan er godkendt og ophængt i lokalet (>75m²)
- Alle UD-lamper er tændt
- Der er udført "godnat-eftersyn", hvor det kontrolleres at
 - o komfurer, kaffemaskiner, pc'ere m.v. er afbrudt
 - o alle levende lys er slukket

OBS! Husk at medbring et par lygter i tilfælde af strømsvigt.